

**Umorganisation
des Rathauses der
Gemeinde Ovelgönne**

Teil 1

Inhalt

Einleitung	3
1) Modell bis 2015	4
2) Organisationsuntersuchung 2015	4
2.1) 3-Säulen-Modell	5
2.2) 2-Säulen-Modell	6
3) Organisation der Gemeinde seit 2015 bis jetzt	7
3.1) Abweichung zur Empfehlung	7
3.2) Veränderungen seit November 2021	7
3.3) Aktueller Organisationsplan	8
4) Recht und Verwaltung im Wandel	8
4.1) Veränderungen der Aufgaben	8
4.2) Die anderen Kommunen im Landkreis	9
4.3) KGSt Modell für Kommunen der Größenklasse 7	10
5) Vorschlag	19

Einleitung

In den Jahren 2014/2015 gab es eine Organisationsuntersuchung im Rathaus der Gemeinde Ovelgönne. Diese wurde von der Firma „realplan“ durchgeführt.

Seinerzeit wurden Stellenbemessungen, Stellenbewertungen, die Abläufe und die Organisationsstruktur untersucht. Mit der Vorlage des Berichtes im April 2015 wurden zwei Modelle einer Umorganisation der Fachbereiche des Rathauses vorgestellt und vorgeschlagen.

Das erste Modell stellte eine funktionale Umorganisation des Rathauses in den bestehenden 3 Säulen-Modell vor. Dabei ging es um eine Umorganisation der Aufgabenbereiche in den drei Fachbereichen und funktionale Zuordnung der einzelnen Aufgaben zu Aufgabenbereiche.

Das zweite Modell machte einen Vorschlag zur organisatorischen Zuordnung der Aufgaben innerhalb eines 2-Säulen-Modells.

Im Mai 2015 hat eine Arbeitsgruppe zur Umorganisation im Rathaus getagt, die ein 2-Säulen-Modell für die Gemeinde Ovelgönne entwickelt hat. Dieses 2 Säulen-Modell weicht von den Empfehlungen der Organisationsuntersuchung ab.

Das neu entwickelte 2-Säulen-Modell trat zum 01.06.2015 in Kraft.

Seitdem haben sich viele Sachverhalte verändert und es gab weitere punktuelle Organisationsuntersuchungen, um Stellenbemessungen und Stellenbewertungen durchzuführen. Dabei war eine andere Firma aktiv: „Zajontsch & Schneider“. Gesetzliche Änderungen und Änderungen von verschiedenen Aufgabenzuschnitte und Rahmenbedingungen machen es erforderlich, die Organisation im Rathaus neu zu untersuchen. Maßgeblich hierfür ist allerdings die Organisationsstruktur der Verwaltung.

Umliegende kreisangehörige Gemeinden im Landkreis Wesermarsch, die eine ähnliche Struktur haben, wie die Gemeinde Ovelgönne habe sich bereits vom 2-Säulen-Modell verabschiedet oder haben dies vor.

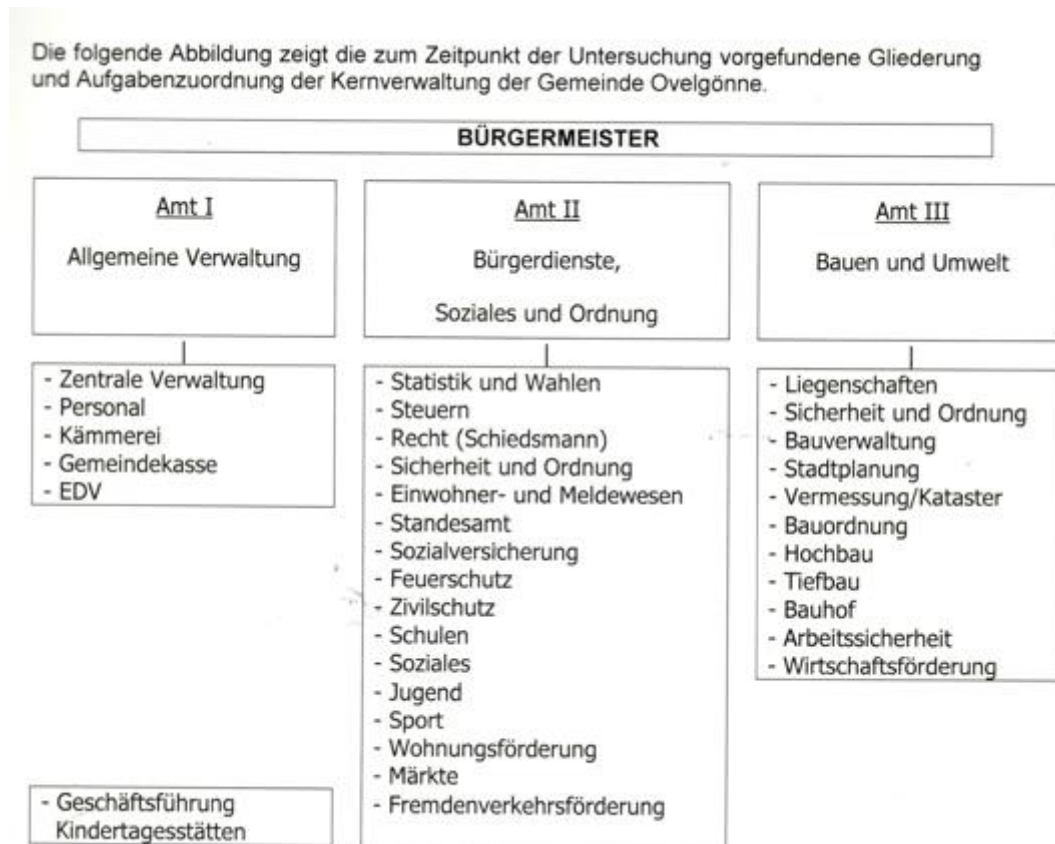
Ergänzend ist auszuführen das die (Kommunale Gemeinschaftsstelle für Verwaltungsmanagement KGSt 2018 ein Organisationsmodell für kleine Kommunen (bis 10.000 Einwohner) entwickelt hat, wonach eine Grundstruktur für drei Ämter vorgeschlagen wird.¹

Insgesamt ist anzumerken, dass ein 2-Säulen-Modell sich nicht bewährt hat und nicht zukunftsweisend ist.

¹ KGSt-Bericht Nr. 6/2018: Organisationsmodell für Kommunen der Größenklasse 7

1) Modell bis 2015

Bis zur Organisationsuntersuchung durch „realplan“ gab es eine 3-Säulen-Modell, welches wie folgt aussah:



Diese Organisation wurde im Jahr 2006 entwickelt und organisatorisch, personell bis Juli 2007 umgesetzt.

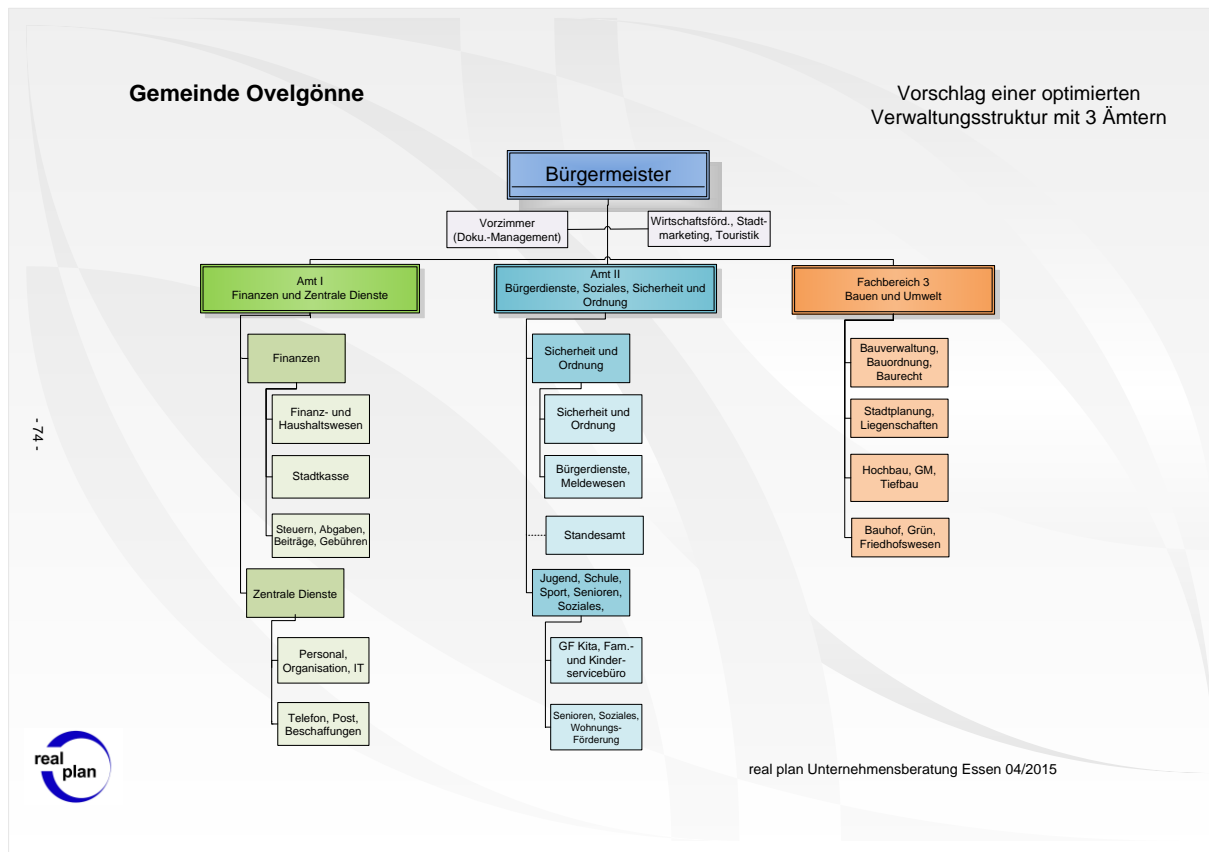
2) Organisationsuntersuchung 2015

In den Jahren 2014 und 2015 wurde die gesamte Verwaltung der Gemeinde durch die Firma „realplan“ untersucht.

Neben der Stellenbemessungen des gesamten Rathauses wurden auch Vorschläge zur Struktur des Rathauses unterbreitet.

Dabei wurde ein „neues“ Zwei-Säulen-Modell vorgeschlagen und eine Umorganisation des vorhandenen Drei-Säulen-Modells.

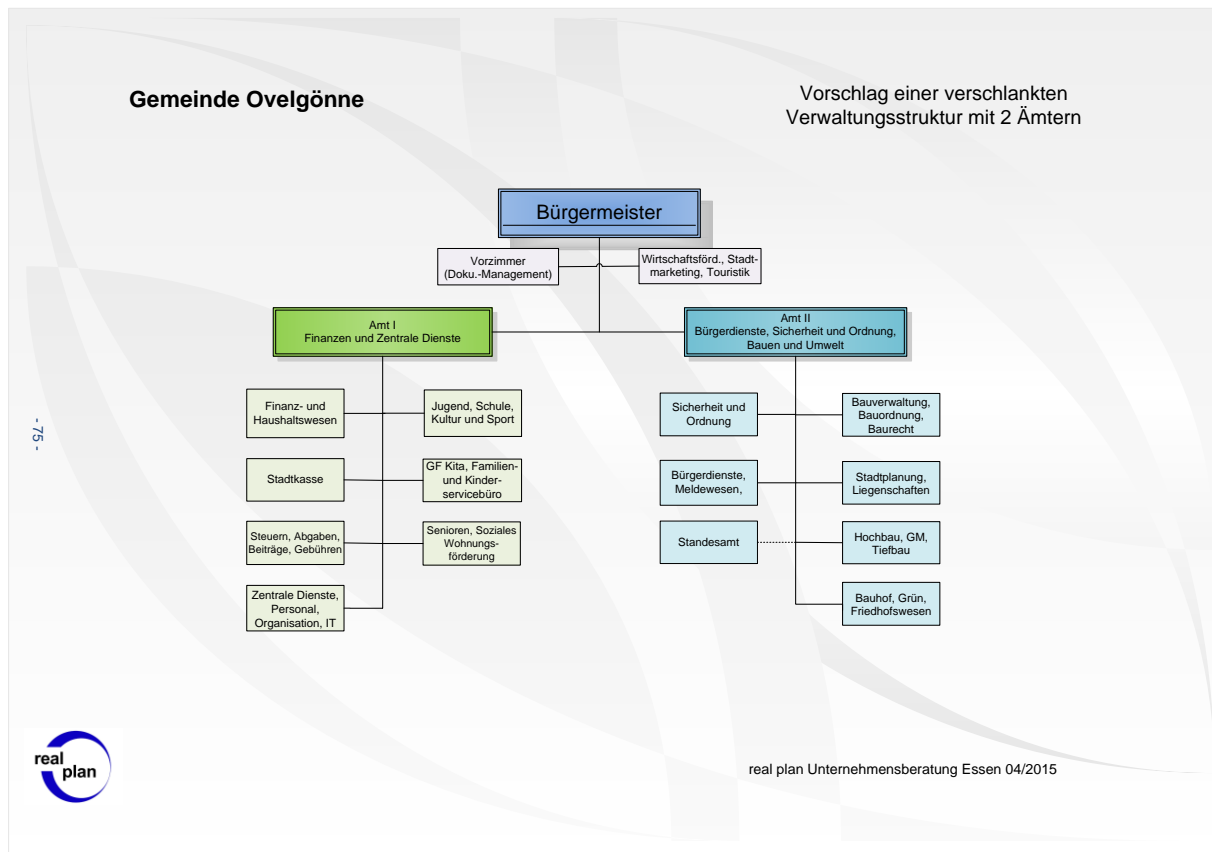
2.1) 3-Säulen-Modell



Vom ursprünglichen 3-Säulen-Modell gibt es folgende Abweichungen:

Bereich	Abweichung zum Organisationsmodell Gemeinde
Stab	<ul style="list-style-type: none"> - Der Stab ist nicht als Einheit beschrieben gewesen - Vorzimmer und Doku-Management sind in der „Zentralen Verwaltung“ im Amt I angesiedelt - Die Wirtschaftsförderung ist im Amt III angesiedelt. - Stadtmarketing und Tourismus ist im Amt II unter dem Begriff „Fremdenverkehrsförderung“ angesiedelt
Amt I	<ul style="list-style-type: none"> - Der Bereich der „Steuern“ ist im Amt II - Die Aufgaben „Telefon“, „Post“ und „Beschaffung“ sind in dem Bereich „Zentrale Verwaltung“ enthalten
Amt II	<ul style="list-style-type: none"> - Die Geschäftsführung Kindertagesstätte ist im Amt I
Amt III	<ul style="list-style-type: none"> - Es ist der Bereich „Arbeitssicherheit“ im Amt III aufgeführt. Dieser wurde im Optimierungsvorschlag nicht benannt

2.2) 2-Säulen-Modell



Vom ursprünglichen 3-Säulen-Modell gibt es folgende Abweichungen und Änderungsvorschläge

Bereich	Abweichung zum Organisationsmodell Gemeinde	von Amt
Stab	Vorzimmer	I
	Dokumentationsmanagement	I
	Wirtschaftsförderung	III
	Stadtmarketing und Fremdenverkehrsförderung	II
Amt I	Steuern	II
	Jugend	II
	Schule	II
	Kultur	Neu
	Sport	II
	Familien- und Kinderservicebüro	II
	Senioren	II
	Soziales	II
Wohnungsförderung	II	
Amt II ² (neu)	Sicherheit und Ordnung	II
	Bürgerdienste, Meldeswen	II
	Standesamt	II

² Aufgaben die im vorherigen Amt III waren, werden nicht angegeben. Da die Bezeichnung des alten Amtes III in „Amt II“ geändert wurden.

3) Organisation der Gemeinde seit 2015 bis jetzt

Nach Erhalt des Berichtes über die Organisationsuntersuchung von „realplan“ hat sich eine Arbeitsgruppe Orga (AG Orga) mit dem Bürgermeister, den Amtsleitungen, der Personalsachbearbeitung und der Gleichstellungsbeauftragten gebildet. Diese hat dann anhand der jeweiligen Aufgabenumfang eine neue Organisationsmodell im 2-Säulen-Format entwickelt.

3.1) Abweichung zur Empfehlung

In den Jahren danach gab es diverse Änderungen und Anpassungen in dem Organisationsmodell. Zum Beispiel wurden die Ämter in Fachbereichen (FB) umbenannt. Hier werden die Aufgaben aufgeführt, die von der Orga-Empfehlung von „realplan“ abweichen. Entweder weil sie von der Arbeitsgruppe Orga anders geregelt worden ist oder aktuell anders organisiert worden ist.

Arbeitsbereich	Realplan	AG Orga	IST
Allgemeine Verwaltung	Amt I	Stab	FB 1
Kämmerei	Amt I	Stab	FB 1
DM (S)	Stab	Stab	FB 1
Jugend, Schule	FB 1	FB 1	FB 2
Kultur	FB 1	FB 1	Stab
Sport	FB 1	FB 1	FB 2
Geschäftsführung Kita	FB 1	FB 1	weggefallen
Familien- und Kinderservicebüro	FB 1	FB 1	FB 2
Sicherheit und Ordnung	FB 2	FB 2	Teils FB 1 und FB 2
Feuerschutz	FB 2	FB 2	FB 1
Zivilschutz	FB 2	FB 2	FB 1

Daneben gab es weitere Aufgaben, die nicht vorher sichtbar waren aber im Rahmen der AG Orga jeweils dem FB 2 zugeordnet wurden. Die letzte:

- Vermessung
- Sport (Bewirtschaftung)
- Jugend (Spielplätze)
- Kultur (Dorfgemeinschaftshaus)
- Schulen (Bewirtschaftung usw.)
- Recht und Versicherung (Gebäudeversicherung)
- Personal (Arbeitssicherheit)
- Allgemeine Verwaltung (Reinigung, Dienst-PKW usw.)
- Allgem. Verwaltung (Post, Beflagung usw.)
- Märkte

Im Lauf der Zeit ist der Aufgabenbereich der Märkte mit dem Aufgabenbereich „Sicherheit und Ordnung“ zum FB 1 verschoben worden

3.2) Veränderungen seit November 2021

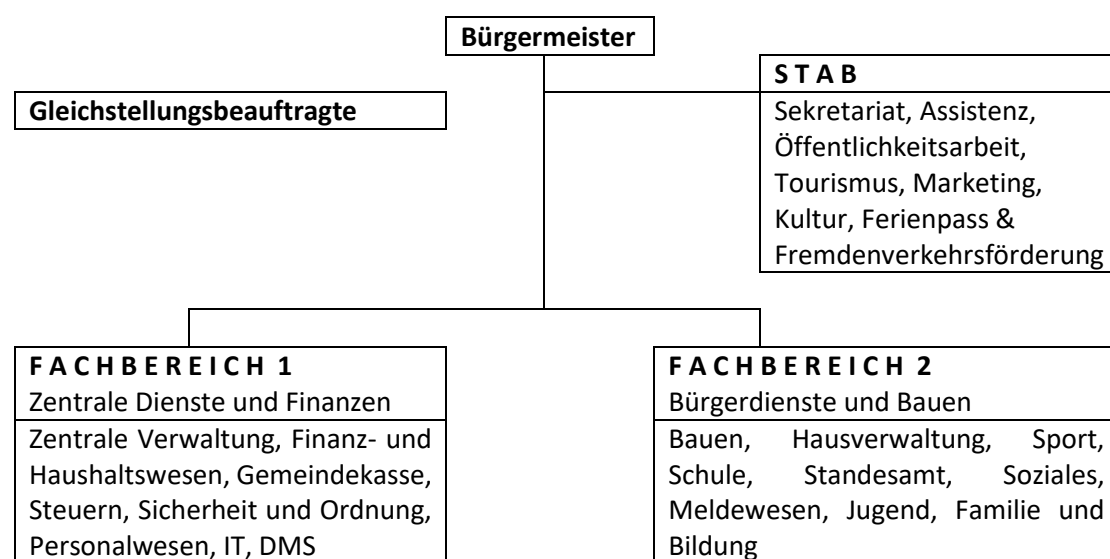
Seit November 2021 gab es ein paar kleinere Zuordnungen von Aufgabeninhalten zu bestimmten Stellen, die vorher nicht definiert worden waren oder im Ablauf unklar waren.

- Der Schreibdienst für die Protokolle wurde Anfang 2022 im Vorzimmer zur Gremienarbeit zentralisiert.

- Der Sitzungsdienst war im Bürgerbüro angesiedelt und wurde in das Vorzimmer zur Gremienarbeit verlagert.
- Das Personalwesen war vakant und wurde im FB 1 angesiedelt.
- Das Betriebliche Gesundheitsmanagement wurde seitens des Personalrates betreut, ist aber nun im Bereich Personal.
- Es war keine Ausbildungsleitung installiert. Diese Funktion wurde im Bereich FB 1 angesiedelt.
- Es fehlte eine Verwaltungskraft für den Bauhof. Hierfür wurde ein Teil einer Sachbearbeitung berücksichtigt.
- Die Aufgaben Soziales, Wohngeld und Asyl wurden von zwei Personen wahrgenommen, wovon eine Person noch Aufgaben für das Standesamt wahrgenommen hat. Die zweite Person wurde von den Aufgaben „Soziales, Asyl und Wohngeld“ entlastet. Die erste Person nimmt nur Aufgaben der Grundsicherung wahr. Für Asyl und Wohngeld wurden auf zwei neue Stellen (davon eine Teilzeitstelle) verteilt.
- Die Veränderung der Aufgabe Dokumentenmanagement als DMS ist im Zuge der Digitalisierung im Sommer 2022 erfolgt.

3.3) Aktueller Organisationsplan

In den folgenden Jahren wurden einige wenige Änderungen vorgenommen. So gibt es aktuell folgenden Verwaltungsgliederungsplan:



4) Recht und Verwaltung im Wandel

4.1) Veränderungen der Aufgaben

Seit den Organisationsuntersuchungen 2015 und auch 2020 haben sich viele Rechtsgrundlagen und Rahmenbedingungen verändert. Hier ist eine exemplarische Aufzählung von Themen, die weder 2020 noch 2015 bei der Stellenbemessung und der Organisationsentwicklung Berücksichtigung gefunden hat:

- Einführung der Vergnügungs- und Zweitwohnungssteuer
- Änderung der Heranziehungssatzung des Landkreises in Sozialangelegenheiten
- Änderung der Abrechnungen mit dem Landkreis für das Familien- und Kinderservicebüros
- Übertragung der Geschäftsführung des Elternvereins
- Fortgehende Digitalisierung von Verwaltungsvorgängen

Zwangsumtausch der Führerscheine
 Abgabe der Bezügeberechnung
 Neue Anwenderprogramme (z.B. Einwohnermeldeprogramm und Haushaltswesen)
 Dorferneuerung
 Inkrafttreten des Onlinezugangsgesetzes
 Veränderung des Nds. Kindertagesstättengesetzes
 Zunahme der Fälle im Sozialamt und Wohngeld (Veränderungen von Mindestgrenzen)
 Steigerung der Geburtenzahlen und auch Steigerung der Belegungsquote bei den Krippenplätzen
 Veränderung der Arbeit im Präventionsrat/ Jugendarbeit
 Änderung des Nds. Katastrophenschutzgesetzes
 Grundsteuerreform
 Ganztagsförderungsgesetz (Ganztagschulen)
 Geflüchtete und Integration
 Umsatzsteuerpflicht auch für Kommunen
 Gründung Tourismus Agentur Nordsee und die Auswirkungen auf die örtliche Ebene
 Feuerwehrbedarfsplan (Gebäudebau, Fahrzeugbeschaffung, Sicherheitsunterhaltung und sonstige Beschaffung)
 Gefährdungsbeurteilungen von Feuerwehrleuten und Psychische Gefährdungsbeurteilung für Verwaltungsmitarbeiter
 Fehlende dezentrale Fördermittelakquise
 Erstellung und Aktualisierung von Zivilschutz- und Gefahrenabwehrpläne
 Erstellung von Feuerwehreinsatzplänen
 Planerische Leistungen durch die Kommune, wie vom Amt für Regionale Landesentwicklung für die Dorfentwicklung gefordert
 Erneuerbare Energien (Bauleitplanung)
 Steigerung der Herausforderungen im Datenschutz

Diese Aufzählung wird nicht abschließend sein, zeigt aber wie vielfältig die Ansätze sind, die Organisation des Rathauses neu zu betrachten.

4.2) Die anderen Kommunen im Landkreis

Es gibt im Landkreis Wesermarsch - neben den drei Städten – sechs kreisangehörige Kommunen. Von denen sind vier auf drei Fachbereiche umgeschwenkt. Die fünfte Kommune hat die Struktur in drei Fachbereiche ebenfalls als nicht bewährt beurteilt. Die sechste kreisangehörige Kommune sind wir:

Kommune	Organisationsstruktur
Berne	Seit 01. Mai 2023 von 2 auf 3 Fachbereiche erweitert
Brake	<i>Nicht vergleichbar - Seit 2015: 4 Fachbereiche</i>
Butjadingen	3 Ämter
Elsfleth	Seit 2008 vier FB
Jade	Seit 01. April 2022 von 2 auf 3 FB
Lemwerder	Seit 2021 vier FB
Nordenham	<i>Nicht vergleichbar – 3 Dezernate mit 17 Ämtern</i>
Ovelgönne	Seit 2015 zwei FB
Stadland	zwei FB – Beurteilung: Hat sich nicht bewährt

4.3) KGSt Modell für Kommunen der Größenklasse 7

a. Die KGSt

Die KGSt ist die Kommunale Gemeinschaftsstelle für Verwaltungsmanagement. Empfehlungen, Konzepte und Lösungen zu aktuellen und relevanten Fragen des kommunalen Managements – dafür steht die KGSt seit 74 Jahren. Die KGSt arbeitet unabhängig vom Staat und den politischen Parteien. Zu den Mitgliedern zählen Städte, Kreise, Gemeinden und Verwaltungsorganisationen aller Größenordnungen aus Deutschland, Österreich und der Schweiz. Über 2400 Kommunen mit insgesamt rund 81 Millionen Einwohnerinnen und Einwohnern sind dabei.

Die KGSt unterstützt Verwaltungsspitze und Mitarbeitende aller Organisationsebenen im Prozess der Verwaltungsmodernisierung. Gemeinsam mit kommunalen Praktikerinnen und Praktikern werden ganzheitliche Strategien und innovative Lösungen im Finanz-, Organisations-, Personal- und Informationsmanagement erarbeitet.

Außerdem beschäftigt sich die KGSt mit kommunalen Fachthemen, wie z. B. Soziales, Kultur oder Wirtschaftsförderung.³

b. Anlass

Die KGSt hat mit der Berichtsserie „Organisationsmodell für Kommunen der Größenklassen (GK) 5 und 6“ speziell für die Belange der Kommunen von 10.000 bis 50.000 Einwohnern Empfehlungen zur Ausgestaltung ihrer Organisationsstruktur gegeben. Da zwischenzeitlich die neue Größenklasse 7 für kleine Kommunen unter 10.000 Einwohnern eingerichtet wurde, legte die KGSt auf dieser Basis nun auch für diese kommunale Gruppe adäquate Empfehlungen vor. Dabei fließen zugleich die mit dem Kommunalen Steuerungsmodell (KSM) neu entwickelte Erkenntnisse mit ein.

Hinsichtlich vieler grundlegender Ausführungen, die für Kommunen der GK 7 genauso wie für die der GK 5&6 maßgeblich sind, wird auf diese Berichtsserie als zusätzliche Erkenntnisquelle hingewiesen.⁴

c. Die Funktionsbereiche

„Die Grundstruktur, die die KGSt für die Organisation in Kommunen der GK 7 empfiehlt, sieht drei Funktionsbereiche vor:

- *Zentrale Steuerung und Service,*
- *Bürgerdienstleistungen,*
- *Bauen und Stadt-/Gemeindeentwicklung.*

Die örtliche Situation ist jedoch geprägt von der jeweiligen strategischen Ausrichtung, dem daraus abgeleiteten Produktportfolio und den lokalen Erfordernissen in Bezug auf Fachlichkeit, Ressourcen und Steuerung. Daher muss die hier vorgestellte organisatorische Basis, mit Blick auf die vorgenannten örtlich spezifischen Rahmenbedingungen konkretisiert und ausgefüllt werden. Eine Blaupause für alle Kommunen kann es nicht geben, denn dabei können lokale Anforderungen und Besonderheiten nicht gebührend berücksichtigt werden!“⁵

³ Umformulierter Inhalt vom Menüpunkt „Über uns“ von www.kgst.de

⁴ Umformulierter Inhalt aus dem Bericht B6/2018 von der KGSt „Organisationsmodell für Kommunen der Größenklasse 7“, Seite 7 („1) Auslöser und Ziel des Berichts“)

⁵ KGSt-Bericht 6/2018, Seite 9

d. Produktbereiche der KGSt

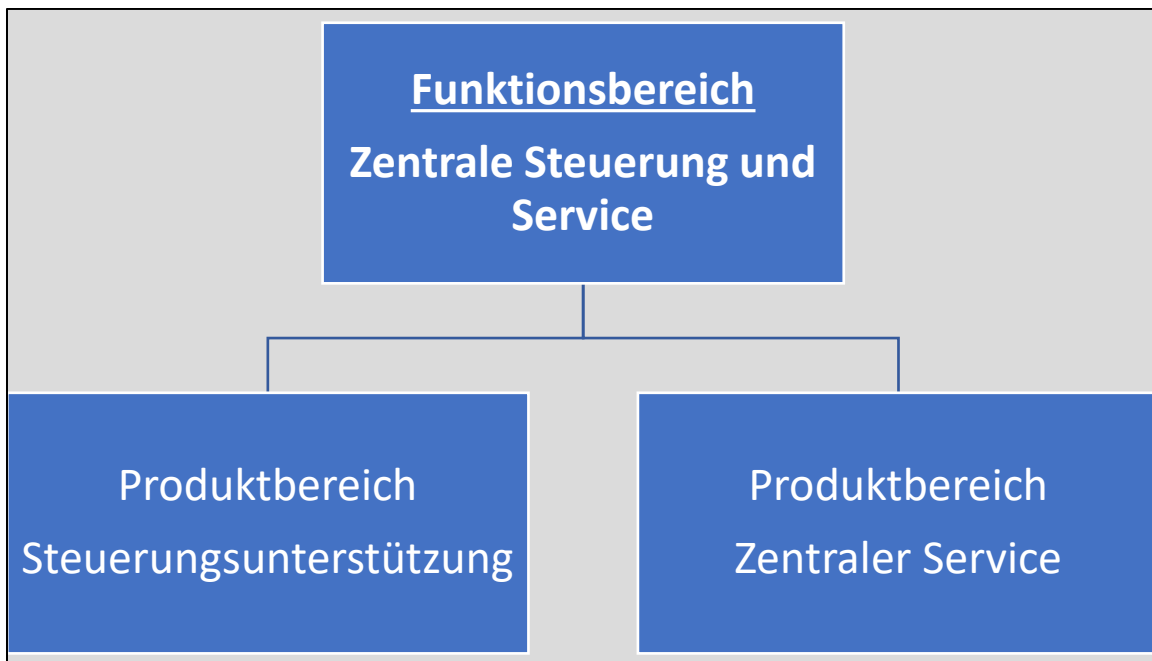
„Im Berichtstext werden die Untergliederungen der Funktionsbereiche nur auf Produktbereichsebene mit dem KGSt-Produktplan verknüpft. Die nachfolgende Übersicht stellt die Verbindungen auf der darunterliegenden Ebene mit dem KGSt-Produktplan dar. Vor Ort können Kommunen ihre eigene Zuordnung gestalten.“⁶

Die drei Funktionsbereiche gliedern sich lt. KGSt jeweils in folgende Produktbereiche, Produktgruppen und Produkte.

Die Funktionsbereiche, Produktbereiche, Produktgruppe und Produkte werden hier in der reinen Fassung des KGSt wieder gegeben. Bereinigt um die Produktgruppen und Produkte, die nicht in die Zuständigkeit der Gemeinde Ovelgönne fallen.

Die „gestrichenen“ Produktgruppen und Produkte werden unter „e“ aufgelistet.

Im Funktionsbereich „Zentrale Steuerung und Service“ gibt es zwei Produktbereiche



⁶ KGSt-Bericht 6/2018, S. 82

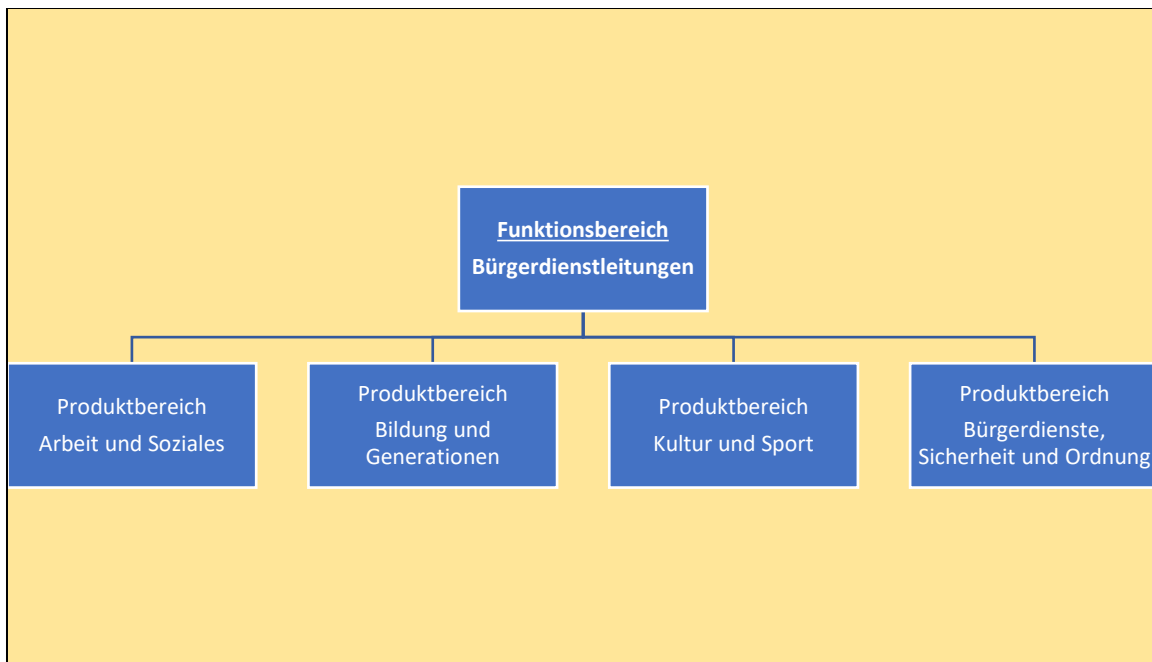
Der Produktbereich „Steuerungsunterstützung“ hat zwei Produktgruppen, die folgende Produkte (hier mit Ordnungsziffern versehen) enthalten:

<div style="display: flex; align-items: center;"> <div style="writing-mode: vertical-rl; transform: rotate(180deg); background-color: #4a7ebb; color: white; padding: 5px; font-weight: bold;">Produktbereich Steuerungsunterstützung</div> <div style="margin-left: 20px;"> <div style="border: 1px solid black; background-color: #4a7ebb; color: white; padding: 5px; margin-bottom: 5px; width: 150px; text-align: center;">Steuerung der Gesamtverwaltung</div> <div style="border: 1px solid black; background-color: #4a7ebb; color: white; padding: 5px; width: 150px; text-align: center;">Statistik</div> </div> </div>	<p>Steuerung der Gesamtverwaltung</p> <p>111.01 Unterstützung von Gemeinde-/Bezirksorganen 111.02 Strategisches Controlling 111.03 Öffentlichkeitsarbeit und Marketing 111.15 Kommunale Beauftragte</p>
	<p>Statistik</p> <p>124.06 Statistik</p>

Der Produktbereich „Zentraler Service“ hat fünf Produktgruppen und eine „Sammelkategorie“, die folgende Produkte (hier mit Ordnungsziffern versehen) enthalten:

<div style="display: flex; align-items: center;"> <div style="writing-mode: vertical-rl; transform: rotate(180deg); background-color: #4a7ebb; color: white; padding: 5px; font-weight: bold;">Produktbereich Zentraler Service</div> <div style="margin-left: 20px;"> <div style="border: 1px solid black; background-color: #4a7ebb; color: white; padding: 5px; margin-bottom: 5px; width: 150px; text-align: center;">Finanzmanagement</div> <div style="border: 1px solid black; background-color: #4a7ebb; color: white; padding: 5px; margin-bottom: 5px; width: 150px; text-align: center;">Organisationsmanagement</div> <div style="border: 1px solid black; background-color: #4a7ebb; color: white; padding: 5px; margin-bottom: 5px; width: 150px; text-align: center;">Personalmanagement</div> <div style="border: 1px solid black; background-color: #4a7ebb; color: white; padding: 5px; margin-bottom: 5px; width: 150px; text-align: center;">Informationsmanagement</div> <div style="border: 1px solid black; background-color: #4a7ebb; color: white; padding: 5px; margin-bottom: 5px; width: 150px; text-align: center;">Grundstücks- und Gebäudemanagement</div> <div style="border: 1px solid black; background-color: #4a7ebb; color: white; padding: 5px; width: 150px; text-align: center;">Weitere Services</div> </div> </div>	<p>Finanzmanagement</p> <p>111.04 Haushaltsservice 111.08 Rechnungswesen 111.09 Festsetzung und Erhebung von Abgaben 6 Zentrale Finanzleistungen 611 Steuern, allgemeine Zuweisungen, allgemeine Umlagen 612 Sonstige allgemeine Finanzwirtschaft 613 Abwicklung der Vorjahre</p>
	<p>Organisationsmanagement</p> <p>111.04 Organisationservice</p>
	<p>Personalmanagement</p> <p>111.05 Personalservice</p>
	<p>Informationsmanagement</p> <p>111.06 IT-Service</p>
	<p>Grundstücks- und Gebäudemanagement</p> <p>111.12 Raumbereitstellung 111.13 Gebäudebetrieb 111.14 Liegenschaftsservice</p>
	<p>Weitere Services</p> <p>111.10 Rechtsservice 111.16 Sonstige Zentrale Dienstleistungen (Post, technische Dienstleistungen (Baubetriebshof), Sitzungen, Bußgelder, Druck und Kopien, Verpflegung, Archivierung/Registratur, Versicherungen, Vergabewesen, etc.)</p>

Im Funktionsbereich Bürgerdienstleistungen gibt es vier Produktbereiche



Der Produktbereich „Arbeit und Soziales“ hat vier (bereinigte) Produktgruppen, die folgende Produkte (hier mit Ordnungsziffern versehen) enthalten:

	Grundversorgung und Hilfen nach SGB XII 311 Grundversorgung und Hilfen nach SGB XII 313.05 Sonstige soziale Hilfen und Leistungen
	Hilfen für Asylbewerber 313.03 Hilfen für Flüchtlinge und Aussiedler
	Soziale Einrichtungen 313.05 Sonstige soziale Hilfen und Leistungen
	Wohngeld 313.04 Wohngeld

Der Produktbereich „Bildung und Generationen“ hat sechs (bereinigte) Produktgruppen, die folgende Produkte (hier mit Ordnungsziffern versehen) enthalten:

<p style="writing-mode: vertical-rl; transform: rotate(180deg);">Produktbereich Bildung und Generation</p>	Bereitstellung und Betrieb von Schulen	Bereitstellung und Betrieb von Schulen
	Seniorenarbeit	211 Schulformübergreifende Leistungen 212 Schulformbezogene Leistungen
	Kinder- und Jugendsozialarbeit	Seniorenarbeit
	Schulsozialarbeit	313.05 Sonstige soziale Hilfen und Leistungen
	Betreuung von Kindern	Kinder- und Jugendsozialarbeit
	Einrichtungen der Jugendarbeit	362 Allgemeine Förderung von jungen Menschen und ihrer Familie
		Schulsozialarbeit
		213.02 Sonstige Förderung von Schülern
		Betreuung von Kindern
		364 Förderung von Tagesbetreuung
		Einrichtungen der Jugendarbeit
		362.01 Kinder- und Jugendarbeit

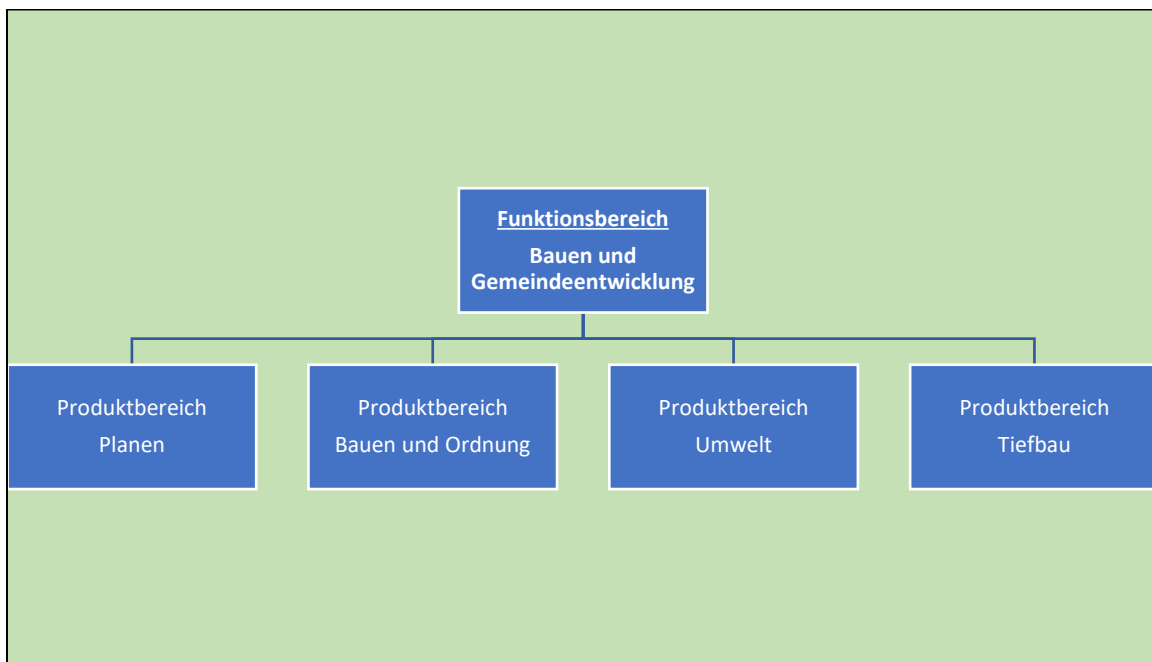
Der Produktbereich „Kultur und Sport“ hat fünf (bereinigte) Produktgruppen, die folgende Produkte (hier mit Ordnungsziffern versehen) enthalten:

<p style="writing-mode: vertical-rl; transform: rotate(180deg);">Produktbereich Kultur und Sport</p>	Ausstellungen, Sammlungen und Museen	Ausstellungen, Sammlungen und Museen
	Kulturpflege	221.02 Ausstellungs-, Sammlungs- und Museumsangebote 222.04 Historische Archive
	Sportförderung	Kulturpflege
	Sportstätten	221.01 Kulturelle Veranstaltungsangebote 223 Sonstige Kulturpflege
	Fremdenverkehr und Tourismus	Sportförderung
		421.01 Allgemeine Sportförderung
		Sportstätten
		421.02 Betrieb und Förderung von Sportstätten
		Fremdenverkehr und Tourismus
		57 Wirtschaft und Tourismus

Der Produktbereich „Bürgerdienste, Sicherheit und Ordnung“ hat vier Produktgruppen, die folgende Produkte (hier mit Ordnungsziffern versehen) enthalten:

Produktbereich Bürgerdienste, Sicherheit und Ordnung	Bürgerservice und Wahlen	Bürgerservice und Wahlen
	Ordnungsangelegenheiten	124 Einwohnerservice
	Verkehrsangelegenheiten	Ordnungsangelegenheiten
	Brand- und Katastrophenschutz	121 Allgemeine Sicherheit und Ordnung
		Verkehrsangelegenheiten
		123 Verkehrssicherheit
		Brand- und Katastrophenschutz
		122 Brandschutz und Katastrophenschutz

Im Funktionsbereich Bauen und Gemeindeentwicklung gibt es vier Produktbereiche



Der Produktbereich „Planen“ hat fünf (bereinigte) Produktgruppen, die folgende Produkte (hier mit Ordnungsziffern versehen) enthalten:

<div style="display: flex; align-items: center;"> <div style="writing-mode: vertical-rl; transform: rotate(180deg); background-color: #0056b3; color: white; padding: 5px; font-weight: bold;">Produktbereich Planen</div> <div style="margin-left: 20px;"> <ul style="list-style-type: none"> <li style="background-color: #0056b3; color: white; padding: 5px; margin-bottom: 5px;">Wirtschaftsförderung <li style="background-color: #0056b3; color: white; padding: 5px; margin-bottom: 5px;">Räumliche Planung und Entwicklung <li style="background-color: #0056b3; color: white; padding: 5px; margin-bottom: 5px;">Verkehrsplanung <li style="background-color: #0056b3; color: white; padding: 5px; margin-bottom: 5px;">Geoinformationsplanung Liegenschaftskataster <li style="background-color: #0056b3; color: white; padding: 5px;">Förderung des ÖPNV </div> </div>	<p>Wirtschaftsförderung</p> <p>571.01 Wirtschaftsförderung 571.03 Sonstige Produkte nach Bedarf</p>
	<p>Räumliche Planung und Entwicklung</p> <p>511.01 Stellungnahmen zu überörtlichen Planungen 511.02 Kommunale Strukturentwicklung 511.03 Bauleitplanung 511.04 Städtebauliche Verträge, Rechtsverfahren und Gebote 511.05 Städtebauliche Sanierungs- und Entwicklungsmaßnahmen</p>
	<p>Verkehrsplanung</p> <p>511.06 Verkehrsplanung</p>
	<p>Geoinformationsplanung /Liegenschaftskataster</p> <p>512.02 Kommunalen Geodatenservice 512.05 Umliegung und Flurbereinigung</p>
	<p>Förderung des ÖPNV</p> <p>542.02 Förderung des ÖPNV</p>

Der Produktbereich „Bauen und Ordnung“ hat zwei (bereinigte) Produktgruppen, die folgende Produkte (hier mit Ordnungsziffern versehen) enthalten:

<div style="display: flex; align-items: center;"> <div style="writing-mode: vertical-rl; transform: rotate(180deg); background-color: #0056b3; color: white; padding: 5px; font-weight: bold;">Produktbereich Bauen und Ordnung</div> <div style="margin-left: 20px;"> <ul style="list-style-type: none"> <li style="background-color: #0056b3; color: white; padding: 5px; margin-bottom: 5px;">Bauordnung und -aufsicht <li style="background-color: #0056b3; color: white; padding: 5px;">Wohnungsbauförderung </div> </div>	<p>Bauordnung und -aufsicht</p> <p>521.01 Baurechtliche Verfahren 512.03 Betriebsüberwachung von Gebäuden und Grundstücken</p>
	<p>Wohnungsbauförderung</p> <p>522.01 Wohnraumsicherung 522.03 Eigene Aktivitäten zur Schaffung von Wohnraum</p>

Der Produktbereich „Bauen und Ordnung“ hat vier (bereinigte) Produktgruppen, die folgende Produkte (hier mit Ordnungsziffern versehen) enthalten:

<div style="display: flex; align-items: center;"> <div style="writing-mode: vertical-rl; transform: rotate(180deg); background-color: #4a7ebb; color: white; padding: 5px; font-weight: bold;">Produktbereich Umwelt</div> <div style="margin-left: 20px;"> <div style="background-color: #4a7ebb; color: white; padding: 5px; margin-bottom: 5px;">Öffentliches Grün/Landschaftsbau</div> <div style="background-color: #4a7ebb; color: white; padding: 5px; margin-bottom: 5px;">Landschafts- und Artenschutz</div> <div style="background-color: #4a7ebb; color: white; padding: 5px; margin-bottom: 5px;">Landwirtschaft</div> <div style="background-color: #4a7ebb; color: white; padding: 5px;">Schutz der natürlichen Lebensgrundlagen</div> </div> </div>	<p>Öffentliches Grün/Landschaftsbau</p> <p>551.01 Bau und Unterhaltung von Grün- und Parkanlagen 551.02 Bau und Unterhaltung von Grün an Straßen 551.03 Bau und Unterhaltung von Spielanlagen 551.04 Bau und Unterhaltung von sonstigen Erholungseinrichtungen 552.01 Gewässerunterhaltung 552.02 Gewässeraufsicht</p>
	<p>Landschafts- und Artenschutz</p> <p>554.01 Naturschutzrechtliche Maßnahmen 554.02 Landschaftsschutz/Biotop- und Artenschutz</p>
	<p>Landwirtschaft</p> <p>555.02 Landwirtschaft</p>
	<p>Schutz der natürlichen Lebensgrundlagen</p> <p>561.02 Präventiver Umweltschutz 561.03 Ordnungsbehördlicher Umweltschutz</p>

Der Produktbereich „Tiefbau“ hat fünf (bereinigte) Produktgruppen, die folgende Produkte (hier mit Ordnungsziffern versehen) enthalten:

<div style="display: flex; align-items: center;"> <div style="writing-mode: vertical-rl; transform: rotate(180deg); background-color: #4a7ebb; color: white; padding: 5px; font-weight: bold;">Produktbereich Tiefbau</div> <div style="margin-left: 20px;"> <div style="background-color: #4a7ebb; color: white; padding: 5px; margin-bottom: 5px;">Versorgung</div> <div style="background-color: #4a7ebb; color: white; padding: 5px; margin-bottom: 5px;">Abfallentsorgung</div> <div style="background-color: #4a7ebb; color: white; padding: 5px; margin-bottom: 5px;">Bereitstellung und Betrieb von Straßen, Wegen und Plätzen</div> <div style="background-color: #4a7ebb; color: white; padding: 5px; margin-bottom: 5px;">Straßenreinigung/Winterdienst</div> <div style="background-color: #4a7ebb; color: white; padding: 5px;">Parkraumbewirtschaftung</div> </div> </div>	<p>Versorgung</p> <p>531.06 Sonstige Versorgung</p>
	<p>Abfallentsorgung</p> <p>532.02 Abfallbeseitigung</p>
	<p>Bereitstellung und Betrieb von Straßen, Wegen und Plätzen</p> <p>541.01 Straßenneubau und -umgestaltung 541.02 Straßenerhalt 541.03 Ingenieurbauten 541.04 Verkehrslenkung und -signaltechnik 542.04 Sonstige Produkte nach Bedarf</p>
	<p>Straßenreinigung/Winterdienst</p> <p>542.01 Straßenreinigung und Winterdienst</p>
	<p>Parkraumbewirtschaftung</p> <p>542.04 Parkraumbewirtschaftung</p>

e. „Gestrichene“ Produktgruppen und Produkte

Im Funktionsbereich Bürgerdienstleistungen

Produktgruppe/Produkt	Grund
111.03 Öffentlichkeitsarbeit und Stadtmarketing	Das Wort „Stadt“ wurde aus „Stadtmarketing“ entfernt
111.11 Örtliche Rechnungsprüfung	Nicht in der Zuständigkeit der Gemeinde

Im Funktionsbereich Bürgerdienstleistungen

Produktgruppe/Produkt	Grund
Hilfen in besonderen Lebenslagen	Nicht in der Zuständigkeit der Gemeinde
313.02 Leistungen nach dem Bundesversorgungsgesetz	Nicht in der Zuständigkeit der Gemeinde
Grundsicherung für Arbeitssuchende (und Produkt)	Nicht in der Zuständigkeit der Gemeinde
Betreuungsleistungen (und Produkt)	Nicht in der Zuständigkeit der Gemeinde
Wohnhilfen	Begriff gestrichen, da der Begriff „Wohngeld“ treffender ist.
Schülerbeförderung (und Produkt)	Nicht in der Zuständigkeit der Gemeinde
Musikschule (und Produkt)	Nicht in der Zuständigkeit der Gemeinde
Volkshochschule (und Produkt)	Nicht in der Zuständigkeit der Gemeinde
Förderung von Trägern für Wohlfahrtspflege	Nicht in der Zuständigkeit der Gemeinde
Unterhaltungsvorschussleistungen (und Produkt)	Nicht in der Zuständigkeit der Gemeinde
361 Jugendhilfeplanung	Nicht in der Zuständigkeit der Gemeinde
Kinder- und Jugendschutz (und Produkte)	Nicht in der Zuständigkeit der Gemeinde
Erziehungshilfen (und Produkt)	Nicht in der Zuständigkeit der Gemeinde
Büchereien (und Produkt)	Nicht in der Zuständigkeit der Gemeinde
Kulturelle Veranstaltungen und Theater	Als Bezeichnung für die Produktgruppe wurde der Begriff „Kulturpflege“ verwendet
221.02 Kulturelle Veranstaltungs- und Theaterangebote	Die Wörter [...] und Theater [...] wurde rausgestrichen
Sportstätten und Bäder	Der Begriff „Bäder“ wurde gestrichen, da die Gemeinde über keins verfügt. So wurde auch dazu gehörige Produkt gestrichen
122 Brandschutz, Rettungsdienst und Katastrophenschutz	Das Wort „Rettungsdienst“ wurde gestrichen. Nicht in der Zuständigkeit der Gemeinde

Funktionsbereich Bauen und Gemeindeentwicklung

Produktgruppe/Produkt	Grund
511.07 Landschaftsplanung	Nicht in der Zuständigkeit der Gemeinde
512.01 Geobasisdaten und Kataster	Nicht in der Zuständigkeit der Gemeinde
512.03 Vermessungstechnische Ingenieurleistungen	Nicht in der Zuständigkeit der Gemeinde
512.04 Grundstücksbewertung	Nicht in der Zuständigkeit der Gemeinde
542.03 Einrichtungen des ÖPNV	Nicht in der Zuständigkeit der Gemeinde
521.02 Bauaufsicht und Bauabnahme	Nicht in der Zuständigkeit der Gemeinde
522.01 Wohnungsbauförderung	Nicht in der Zuständigkeit der Gemeinde
Denkmalschutz und -pflege (und Produkte)	Nicht in der Zuständigkeit der Gemeinde

Friedhofsanlagen (und Produkt)	Nicht in der Zuständigkeit der Gemeinde
Bestattungswesen (und Produkt)	Nicht in der Zuständigkeit der Gemeinde
Land- und Forstwirtschaft	Der Bereich „Forstwirtschaft“ wurde rausgestrichen
561.01 Integrierte Umweltplanung	Nicht in der Zuständigkeit der Gemeinde
531.01 Elektrizitätsversorgung	Nicht in der Zuständigkeit der Gemeinde
531.02 Gasversorgung	Nicht in der Zuständigkeit der Gemeinde
531.03 Trinkwasserversorgung	Nicht in der Zuständigkeit der Gemeinde
531.04 Brauchwasserversorgung	Nicht in der Zuständigkeit der Gemeinde
531.05 Fernwärmeversorgung	Nicht in der Zuständigkeit der Gemeinde
532.01 Müllabfuhr	Nicht in der Zuständigkeit der Gemeinde
532.02 Ableiten der Abwässer	Nicht in der Zuständigkeit der Gemeinde
532.03 Abwasserbehandlung	Nicht in der Zuständigkeit der Gemeinde

5) Vorschlag

Die vom KGSt empfohlene Organisationsstruktur lässt sich abschließend nicht 1:1 auf die Gemeinde Ovelgönne umlegen. Die Empfehlung der KGSt hat als Kernelement das 3-Säulen-Modell. Über die jeweilige Zuordnung zu den Produkten muss die Örtliche Situation berücksichtigt werden, wie es unter 4.4c) aus dem KGSt-Bericht zitiert wurde.

Stab: Sitzungsdienst, Tourismus, Wirtschaftsförderung, Kultur, Öffentlichkeitsarbeit, Gleichstellungsbeauftragte

Fachbereich 1

Arbeitsschutz
Ausbildung
Beschaffung
Bürgerbus
Digitalisierung
Finanzbuchhaltung
Fuhrpark
Innere Vollstreckung
Informationstechnologie
Kämmerei
Kasse
Personalwesen
Satzungsrecht
Steuern
Vertragswesen
Zentrale Geschäftsbuchhaltung

Fachbereich 2

Äußere Vollstreckung
Bauhof
Bauleitplanung
Bauverwaltung
Dorfentwicklung
Feuerschutz
Hochbau
Liegenschaftsverwaltung
Markt
Ordnungswesen
Sport
Tiefbau
Zivilschutz

Fachbereich 3

Asyl
Bürgerservice
Datenschutz
Ferienpass
FuKs
Gewerberecht
Jugendarbeit
Jugendtreff
Kinderbetreuung
Post
Schulen
Senioren
Standesamt
Wahlen
Zentrale
Soziales, SGB XII (-> Brake)
Wohngeld (-> Brake)